

# Bedienungsanleitung

Sandstrahlgerät 106L Mobil

SSG-106



Helo GmbH & Co. KG, Gewerbering 2-8, 26901 Rastdorf  
[www.helo24.eu](http://www.helo24.eu)



Vielen Dank, dass Sie sich für unser Helo Sandstrahlgerät entschieden haben. Bevor Sie versuchen, mit Ihr neues Sandstrahlgerät zu arbeiten, lesen Sie bitte diese Anleitung sorgfältig durch.

Sie müssen diese Anweisungen, die Sicherheitshinweise, Vorsichtsmaßnahmen, Montage, Betrieb, Wartungsverfahren, Stückliste und Diagramm stets griffbereit haben.

Halten Sie Ihre Rechnung an einem sicheren, trockenen Ort für die Zukunft auf.

Warnung:

Warnungshinweise sowie die Bedienungsanleitung kann nicht alle Vorkommnisse abdecken genauso wie auftretende Probleme.

### Kennzeichen auf dem Gerät:



Das Produkt ist mit den einschlägigen Normen der Europäischen Gemeinschaft konform



Warnung / Achtung



Warnung vor gefährlicher elektrischer Spannung



Vor Gebrauch Bedienungsanleitung lesen.



Augenschutz und Gehörschutz benutzen.



Verbot, allgemein



Abfall nicht in die Umwelt  
Sondern fachgerecht entsorgen



Schadhafte und/oder zu entsorgende elektrische Geräte müssen an den dafür vorgesehen Recyclingstellen abgegeben werden.

## Sicherheitsmerkmale:

1. Kennen Sie ihre Maschine, Lesen Sie die Gebrauchsanweisung gründlich. Lernen Sie die Gerätefunktionen sowie die Grenzen der Maschine sowie auch die spezifischen Gefahren, welche auftreten können.
2. Erden Sie alle Maschinen. Wenn die Maschine mit einem drei Pin-Stecker ausgestattet ist, muss dieser in einer dreipoligen Steckdose eingesteckt werden. Entfernen Sie niemals die Erdungszuleitung.
3. Vermeiden Sie Körperkontakt mit geerdeten Oberflächen, wie von Rohren, Heizungen Herden und Kühlschränken hier gibt es ein erhöhtes Risiko durch elektrischen Schlag, wenn Ihr Körper geerdet ist.
4. Setzen Sie das Werkzeug niemals Feuchtigkeit aus. Verwenden Sie diese Maschine nie in feuchter oder nasser Umgebung. Das Sandstrahlgerät darf nicht im Regen stehen.
5. Missbrauchen Sie das Kabel nicht. Verwenden Sie niemals das Netzkabel, um Werkzeuge zu tragen. Ziehen Sie den Stecker niemals am Kabel aus der Steckdose. Halten Sie das Kabel von Hitze, scharfen Kanten oder beweglichen Teilen entfernt. Ersetzen Sie beschädigte Kabel unverzüglich. Beschädigte Kabel erhöhen das Risiko eines elektrischen Schlags.
6. Alle Stellkeile und Schraubenschlüssel müssen aus der Maschine entfernt werden, bevor Sie das Gerät einschalten. Ein Werkzeug oder Schlüssel, welche nicht an der Maschine angebracht ist, kann zu starken Verletzungen führen.
7. Halten Sie Ihren Arbeitsbereich sauber und gut beleuchtet. Unordnungen oder unbeleuchtete Arbeitsbereiche können zu Unfällen führen.
8. Halten Sie Kinder fern von dem Gerät. Alle Kinder sollten vom Arbeitsbereich fern gehalten werden. Lassen Sie niemals zu, dass Kinder ein Werkzeug ohne strenge Aufsicht von Erwachsenen bedienen.
9. Verwenden Sie dieses Tool nicht, wenn Sie unter dem Einfluss von Alkohol oder Drogen stehen. Lesen Sie Warnungen gründlich. Ihrer Beurteilung oder Reflexe können, während der Einnahme von Drogen stark beeinträchtigt werden. Wenn es irgendeinen Zweifel gibt, versuchen Sie nicht die Maschine zu bedienen.
10. Ihre persönliche Schutzausrüstung sollte wie folgt aussehen. Augenschutz sollte zu jeder Zeit beim Betrieb dieser Maschine getragen werden. Am Sichersten eine ANSI zugelassene Schutzbrille. Tagesbrillen besitzen nur schlagfeste Linsen, Dies sind keine Schutzbrillen. Ein Atemschutzgerät, rutschfeste Sicherheitsschuhe. Schutzhelm und Gehörschutz, Handschuhe sollten unter geeigneten Bedingungen verwendet werden.
11. Tragen Sie immer angemessene Kleidung. Vermeiden Sie lockere Kleidung, weite Handschuhe, Krawatten, Ringe, Armbänder oder andere Schmuckstücke die eine mögliche Gefahr Beim Betrieb dieser Maschine darstellen.

12. Überschätzen Sie sich nicht. Halten Sie die ordnungsgemäße Montage ein. Ändern Sie nichts an dem Gerät und halten Sie sich jederzeit an die Sicherheitshinweise, wenn Sie dieses Produkt verwenden.

13. Nehmen Sie die Maschine immer vom Strom, bevor Sie Geräteeinstellungen vornehmen, Lagerung, Wartung oder Austausch von Zubehörteilen. Solche präventiven Sicherheitsmaßnahmen reduzieren die Gefahr die vom Starten des Werkzeugs ausgehen können.

14. Benutzen Sie Spannvorrichtungen oder andere praktische Mittel zum sichern und unterstützen. Befestigen Sie das Werkstück auf einer stabilen Plattform. Das halten des Arbeitsmaterials mit der Hand oder am Körper kann zu einem Verlust der Beherrschung führen und somit können starke Verletzungen verursacht werden.

15. Das Werkzeug niemals überlasten. Verwenden Sie das richtige Werkzeug für Ihre Anwendung. Mit den richtigen Geräten arbeiten Sie besser und sicherer.

## **Aufbau Anleitung:**

### **1. Öffnen Sie Karton, und entfernen Sie die folgende enthält:**

- 1 x Plastikbeutel mit Bedienungsanleitung.
- 1 x Plastikbeutel mit Bürstenkopf und Zubehör.
- 1 x Plastikbeutel mit Rädern, Rollen und kleine Hardware.
- 1 x Radachse
- 1 x Griff

### **2. Legen Sie Karton auf die Seite, um das Gerät herausnehmen:**

### **3. Entfernen Sie alle Verpackungsmaterialien aus Gerät:**

Lösen Sie hierzu die beiden Schnappverschlüsse auf der Vakuumkabine und entfernen Sie den Druckkopf, um den Luftschlauch und Schleifmaterialschauch herausnehmen.

### **4. Installieren Sie folgende Anbauteile:**

- 2 x Laufrollen
- 2 x Standräder in der Rahmenbasis
- 1 x Griff

### **5. Füllen der Kabine**

Befüllen Sie die Kabine mit ca. 15-20 Kg Stahlmaterial.

**6. Montieren Sie den Unterdruckkopf in den Tank, stellen Sie sicher, dass die beiden Schnappverschlüsse sicher verriegelt sind.**

**7. Führen Sie das Ende des Vakuumschlauches mit Kupplung in den Tank und drehen Sie das andere Ende ohne Kupplung auf die Kupplung des**

**Bürstenkopfes. Montieren Sie ein Ende des Schleifmaterialschauches mit einer Schlauchschelle auf dem Auslassverteiler.**

**Information:** Der Ideale Luftdruck ist 115 psi. Steigern Sie diesen niemals über 140 psi.

Jetzt können Sie den ersten Recycling versuch starten.

**Erste Anwendung:**

1. Wenn Sie Kopfschutz und Atemmaske nicht bereits tragen, dann ziehen Sie diese nun an.
2. Stellen Sie den Kompressor auf 115 psi ein. ( je mehr oder weniger Druck Sie verwenden, hängt von dem Material ab, welches sie bestrahlen.
3. Verbinden Sie den Luftdruckschlauch mit der vorhandenen Kupplung an am Pistolengriff.
4. Verbinden Sie das Netzkabel mit der Steckdose.
5. Halten Sie die Pistole auf das zu reinigende Objekt und schalten Sie den Schalter am Kabinenkopf auf die „ON“ - Position.
6. Nehmen Sie in eine Hand die Pistole und in die Andere den Pinsel.

**Hinweis: Drücken Sie niemals den Pinsel auf die gerade bestrahlte Stelle des Objektes der Pinsel könnte schmelzen. Die Pinsel – Funktion ist nur für die Schleifabfälle gedacht um Blockaden oder Verstopfungen zu verhindern, so das der geschlossene Vakuumzyklus für das Schleifmittel beibehalten wird. Der Pinsel ist nicht dazu gedacht, den Schleifprozess zu unterstützen bzw. zu beschleunigen.**

7. Bewegen Sie die Pistole immer von einer Seite auf die Andere, halten Sie die Pistole niemals direkt auf das Objekt.
8. Durch das Andrehen oder Lockern der Düsenschraube, können Sie die Breite des Strahles bestimmen.
9. Die Bürste ist für flache Oberflächen, Ecken und Kanten gedacht. vor dem Start ist zu beachten, dass die Borsten in einer Weise verteilt werden, dass diese den Sprühstrahl in der Bürste nicht berühren. (Durch das Schleifmittel nutzen sonst die Borsten ab). An Autotürkanten, empfiehlt es sich, die Borsten um den Rand zu platzieren, um ein besseres Vakuum, eine bessere Versorgung, Sicherheit und Ergebnis zu erzeugen.
10. Blasen Sie nach jedem Job mit einem reinen Luftstrahl ohne Schleifmittel das Objekt ab und entfernen Sie die letzten Staubreste. Hierzu kann auch die obere Abdeckung geöffnet werden.
11. Bei einer 90° bestrahlen, sollten Sie die Pistolendüse auf 45° einstellen um somit auch an die tieferen Bereiche heranzukommen und um bessere Ergebnisse zu erzielen.

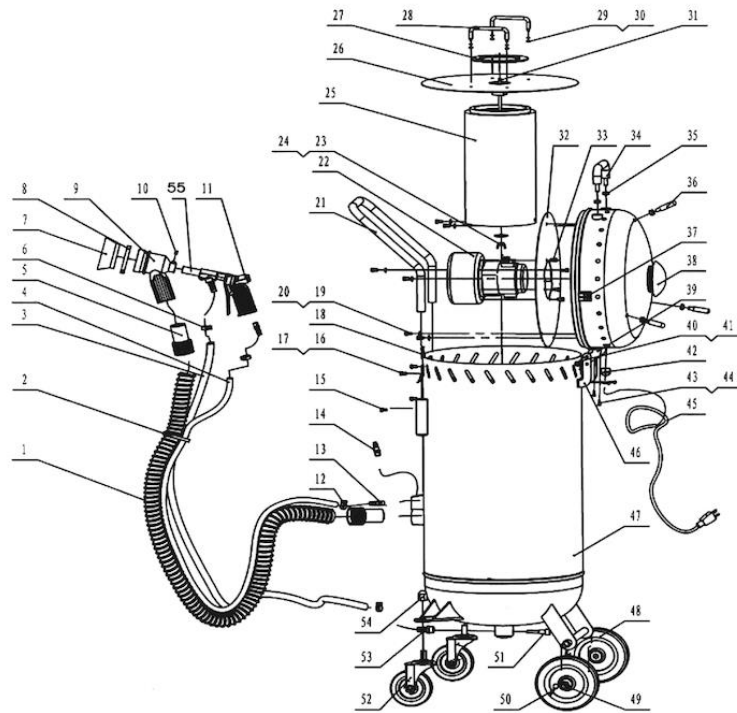
Wenn Sie mit dem Schleifvorgang fertig sind, entfernen Sie die beiden Halteklammern vom Staubbehälter und leeren diesen. Anschließend stellen Sie das Sandstrahlgerät in einem sicheren und trockenen Ort.

## Problemanalyse:

<b>Problem</b>	<b>Ursache</b>	<b>Lösung</b>
Abnahme der Stahlleistung	<ul style="list-style-type: none"><li>- zu niedriger Luftdruck</li><li>- Feuchtigkeit im Schleifmaterial</li><li>- schmutziger Filter</li><li>- Schleifmaterial verschlissen oder zu Fein</li><li>-verstopfte Pistolendüse</li></ul>	<ul style="list-style-type: none"><li>- Überprüfen Sie den Kompressor auf Leckagen.</li><li>- Trocknen Sie das Schleifmaterial.</li><li>- reinigen oder tauschen Sie den Filter aus.</li><li>- Tauschen Sie das Schleifmaterial Aus.</li><li>- Schalten Sie die Maschine aus, und demontieren Sie die Pistole. Reinigen Sie diese und entfernen Sie die Verstopfung.</li></ul>
Rückgang der Saugleistung	<ul style="list-style-type: none"><li>- verunreinigter Filter</li><li>- Verstopfungen oder Leckagen in den Leitungen</li><li>- unzureichender Luftdruck</li></ul>	<ul style="list-style-type: none"><li>- Filter gründlich Reinigen</li><li>- Überprüfen Sie die Leitungen auf Verstopfungen oder Beschädigungen, reinigen bzw. ersetzen Sie diese bei Bedarf.</li><li>Überprüfen Sie die Anschlusspunkte ob diese ordnungsgemäß schließen.</li></ul>
Die Schleifmaterialien kommen zwischen den Borsten der Bürste heraus.	<ul style="list-style-type: none"><li>- zu hoher Luftdruck</li><li>- Blockade in der Kabine.</li></ul>	<ul style="list-style-type: none"><li>- Luftdruck prüfen und gegebenfalls anpassen.</li><li>- Überprüfen Sie alle Zuleitungen auf Verstopfungen und Beschädigungen, reinigen bzw. tauschen Sie diese bei bedarf aus.</li></ul>

**Achtung: Halten Sie die Maschine sauber und trocken um das beste Resultat zu erzielen.**

## TEILELISTE:



- |                                  |                    |
|----------------------------------|--------------------|
| 1. Unterdruckschlauch            | 27. Gummiauflage   |
| 2. Drahtbügel                    | 28. Griff          |
| 3. Schleifmaterialzulaufschlauch | 29. m4 Mutter      |
| 4. Luftzulaufschlauch            | 30. Federunterlage |
| 5. Koppel                        | 31. langen Bolzen  |
| 6. Klemme                        | 32. Motorlift      |
| 7. Bürstenkopf                   | 33. Schraube       |
| 8. Ring                          | 34. Griff          |
| 9. Sprengkopf                    | 35. Mutter M8      |
| 10. Bolzen                       | 37. Schalter       |
| 11. Strahlpistole Körper         | 38. Abdeckung      |
| 12. Klemme                       | 39. Drehachse      |
| 13. Lufteinlassstutzen           | 40. Stiftschraube  |
| 14. Schnellverbinder             | 41. Nuss           |
| 15. Schraube M10                 | 42. Schraube       |
| 16. Bolzen                       | 43. m5 Bolzen      |
| 17. m4 Bolzen                    | 45. Stromkabel     |
| 18. Riegel                       | 46. Scharnier      |
| 19. m6 Bolzen                    | 47. Schleiftank    |
| 20. Federring                    | 48. 6" Rad         |
| 21. Griff                        | 48. Waschmaschine  |
| 22. Saugmotor                    | 49. Luftadapter    |
| 23. Ring                         | 50. 4" Lager       |
| 24. m6 Mutter                    | 51. Luftanschluss  |
| 25. Filter                       | 52. m12 Mutter     |
| 26. Abdeckung                    | 53. Düsen          |

## **EG-KONFORMITÄTSERKLÄRUNG**

Hiermit erklären wir,

**Helo GmbH & Co. KG**  
**Gewerbering 2-8**  
**26901 Rastdorf**  
**Deutschland**

dass die nachfolgend bezeichneten Geräte aufgrund ihrer Konzipierung und Bauart sowie in den von uns in Verkehr gebrachten Ausführungen den einschlägigen, grundlegenden Sicherheits- und Gesundheitsanforderungen der EG-Richtlinien entsprechen.

**Bei einer nicht mit uns abgestimmten Änderung der Geräte verliert diese Erklärung ihre Gültigkeit.**

**Bezeichnung der Geräte:**  
Sandstrahlgerät Mobil 106L (SSG-106)

**Einschlägige EG-Richtlinien:**  
204/108/EC

**Angaben zum Unterzeichner/ Datum:**

---

**Geschäftsführer**  
Bernhard Helmer